

SINTOAMPLIFICATORI AV

AVR-4810, controllo totale da remoto

La gamma di sintoampli AV di Denon si completa con il top di gamma AVR-4810. Potenza di 140W su 9 canali, multi-room con 4 sorgenti su 4 Zone, di cui 2 amplificate.

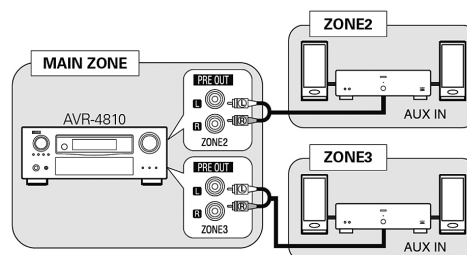


Un sintoampli dalle capacità multi-room evolute e perciò adatto a installazioni customizzate. La potenza, di 140W, è disponibile su ben 9 canali; si possono sfruttare tutti per l'impianto Home Theater oppure, come spesso accade, utilizzare alcuni canali per la distribuzione AV multi-room. In particolare l'AVR-4810 può gestire 4 sorgenti diverse su 4 Zone indipendenti. Delle 4 Zone, 2 sono amplificate dall'AVR-4810 mentre per le altre 2 bisognerà prevedere un amplificatore locale. Su una delle Zone è disponibile anche l'uscita ottica audio. Inoltre è possibile configurare l'impianto in Bi-amp o Bi-wiring. E' prevista la connessione con iPod attraverso la presa frontale USB (audio) oppure una dock opzionale (ASD11R). La doppia uscita HDMI consente di connettere direttamente e contemporaneamente due televisori, oppure un televisore e un videoproiettore. La seconda uscita HDMI, però, utilizzando un extender HDMI può diventare una Zona ulteriore (dipendente dalla Zona principale). L'interfaccia RS-232C supporta anche i controlli IP di terze parti come AMX e Crestron. Le uscite trigger 12Vc.c. da 150mA sono 2. E' presente anche la connessione alla rete tramite presa LAN o Wi-Fi.

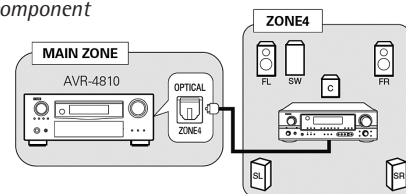
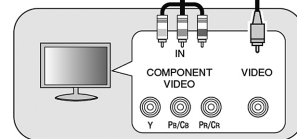
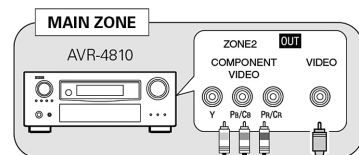
Le funzioni di rete

Con l'AVR-4810 si possono ascoltare brani audio memorizzati in un server di rete connesso all'impianto. Per esempio è possibile ricevere file musicali da un computer in modalità wireless e con la funzione multi-room è possibile ascoltarli in una delle zone predisposte. Anche se il player non dispone di connettività di

rete è possibile comunque riprodurre brani musicali memorizzati nel vostro PC dal salotto. Per far questo bisognerà collegare al player un apparecchio aggiuntivo (ASD-11R) che può fungere anche da docking station per un iPod. Infine attraverso un collegamento internet questo sintoampli può riprodurre migliaia di web radio presenti in rete. L'AVR-4810 è totalmente controllabile via telecomando e OSD come da remoto con relativo browser internet.



Alcuni esempi di configurazione multi-room. Dalla distribuzione audio amplificata a quella preamplificata fino al Video component





AUDIODELTA

Audiodelta SpA
www.audiodelta.it

DIFFUSORI DA INCASSO

Bowers & Wilkins: nuove serie CI 600 e CI 700

Nove modelli da parete e nove da soffitto, suddivisi in due serie, a flangia tonda e rettangolare.

■ Diffusori da incasso che suonano come le più blasonate versioni stand-alone: sembra difficile da credere ma è così. La nuova serie CI 700, composta da 6 modelli, a 2 e 3 vie, con versioni specifiche da soffitto e da parete offre una timbrica analoga alla famosa serie CT 700. Le versioni a 3 vie (CCM7.3 e CWM7.3) montano i tweeter Nautilus, con sistema di carico a condotto, un midrange da 100 mm FTS, con trasduttore a sospensione fissa e membrana blu in Kevlar e una coppia di woofer a membrana mista carta/Kevlar, da 130 o 150 mm. Le versioni a due vie, invece, ripropongono lo stesso tweeter Nautilus abbinato a un solo bass/midrange. Tutti i modelli sono a flangia quadrata (soffitto) e rettangolare (parete).

La serie CI 600 comprende modelli solo a flangia tonda, tutti a due vie. E' disponibile un kit che trasforma la flangia da tonda a quadrata. A seconda dei modelli i tweeter sono a cupola di plastica oppure in alluminio di tipo Nautilus; i bass/midrange hanno il cono in Kevlar oppure in fibra di vetro, con diametri che variano da 200 a 130 mm. La possibilità di

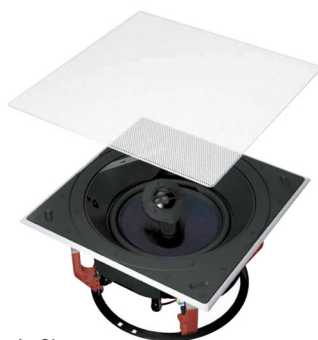
orientare il tweeter e di controllare la sensibilità tramite selettore consente di indirizzare adeguatamente il suono, in funzione delle caratteristiche acustiche dell'ambiente.

Semplici da montare

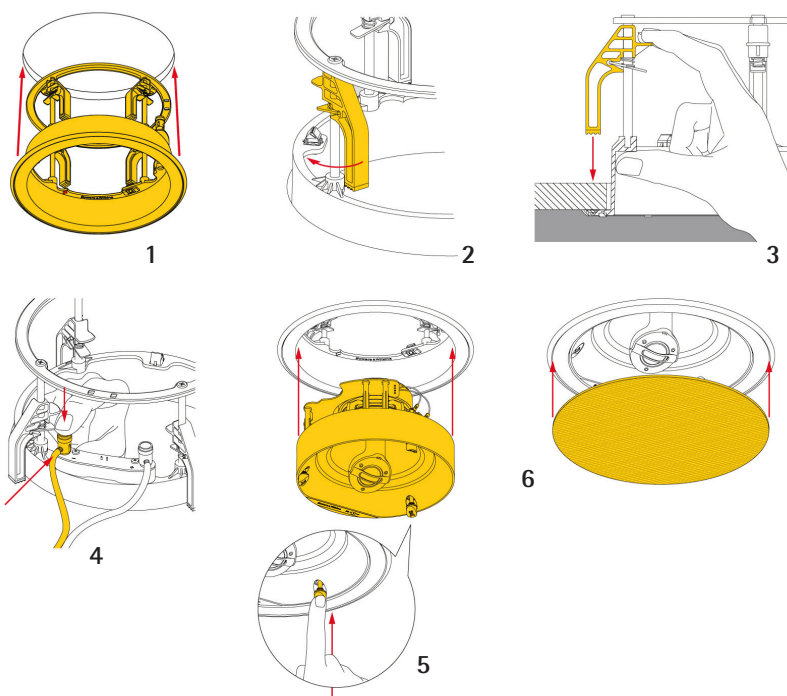
Tutti i diffusori serie CI 600 e CI 700 hanno in dotazione una speciale dima di plastica rigida da montare a filo nella parete, così da riservare lo spazio preciso per la successiva installazione. Ogni modello della serie CI 700 è già fornito di un backbox di serie. E' disponibile anche un second backbox, da applicare posteriormente, che funge da cassa acustica, migliorando le prestazioni complessive del diffusore. La serie di disegni mostra come si monta un diffusore della serie CI 600, da soffitto. Per prima cosa bisogna posizionare il telaio (disegno 1, 2 e 3), ruotando e premendo i ganci (Quickdogs) che lo assicureranno alla superficie interna del muro. Quindi basterà collegare i cavi al diffusore, posizionare il diffusore nel telaio e premere le spinette per bloccarlo definitivamente.



B&W serie CI 700



B&W serie CI 600



AUDIOGAMMA

Audiogamma SpA
www.audiogamma.it